

## WATERLANDSCHAPPEN IN ACHTHOEKOMLIJSTING



De algemene benaming *landschappen* voor deze serie tegels is zeer ruim geïnterpreteerd. Er zijn huizen, spookachtige of ruïneachtige torens, stadswachters op de brug, waterputten, molens, sloepen met of zonder vissers aan boord en zelfs zwanen.

Eigenlijk is de term *waterlandschap* toepasselijker want er is steeds water aanwezig en bijna steeds twee of drie zeilbootjes aan de horizon.

In de muren van de badkamer worden 49 tegels geteld met een paars waterlandschap in een achthoekomlijsting (afb. 1 t/m 20); vier gelijkaardige decors in het blauw vinden we in de keuken (afb. 21). De meeste tegels zijn in de muren gemetst in blokjes van vier, door tegelverzamelaars *viertjes* genoemd. Er is slechts één blokje van twee tegels en zes enkelvoudige tegels.

De tegels zijn omkaderd met een smal Art Deco randtegeltje dat reeds beschreven werd in de bijdrage over de bijbelhistories.<sup>1</sup> Het viertje met voorstellingen in het blauw heeft een smal blauw tegeltje als kader, zoals trouwens alle tegels met een blauwe voorstelling in de keuken.

De collectie kan volgens verschillende criteria opgedeeld en besproken worden: de kleur paars of blauw waarin de voorstelling is geschilderd,

het type omlijsting dat de voorstelling insluit, het onderwerp van de voorstelling, of nog volgens het type ornament in de vier hoeken. Voor deze collectie lijkt een indeling op basis van het type achthoekomlijsting het meest aangewezen.

De omlijsting en het hoekornament - hier de achthoek en de anjer of de kwartrozet - zijn twee belangrijke elementen die helpen bij het bepalen van de productielocatie en productieperiode van een bepaald tegeldecor.

Het tegelboek van Jan Pluis<sup>2</sup> inventariseert 15 verschillende omlijstingen. De cirkel, cirkelband en kwadraat zijn de meest courante. Deze laatste is een vierkant dat op zijn punt staat, eigenlijk in ruitvorm. Vierpas, achtpas, accolades en baluster zijn iets zeldzamer maar door hun bijzondere vorm dragen ze bij tot de algemene ornamentatie van de tegel.

Ook als versiering in de hoeken zijn er heel wat motieven vastgesteld.<sup>3</sup> De ossenkop en de spin zijn de meest gekende en vaakst voorkomend. Maar er zijn ook de lelie, het vleugelblad, de voluut, de meander, het hart, de bloem en de aigrette. Veel van deze hoekmotieven zijn tijdsgebonden en kunnen in vorm variëren van atelier tot atelier.

<sup>1</sup> Zie artikel "4 - Tegels met Bijbelse histories" op deze website.

<sup>2</sup> Pluis Jan, *De Nederlandse Tegel. Decors en Benamingen. The Dutch Tile. Designs and Names 1570-1930*, 2013, 511-533.

<sup>3</sup> Pluis, *Ibid.*, 535-571.

**Waterlandschappen in het paars,  
in een dubbele achthoekomlijsting,  
met een anjer als hoekornament**

Er worden 45 tegels geteld met dit decor.

De omlijsting van de voorstelling is samengesteld uit twee lijnen in achthoekvorm die zeer dicht bij elkaar liggen. Omdat ze zo gelijkvormig zijn, lijken ze aangebracht met een spons<sup>4</sup> waarin gaatjes geprikt zijn die de achthoekpunten van zowel de binnenste als de buitenste achthoek op de onderliggende tegel markeren. De tweemaal acht lijnstukken zijn waarschijnlijk uit de losse pols getrokken met een of ander hulpmiddel of techniek om gave rechte lijnen te bekomen. Dat men hierin niet steeds slaagde, ziet men bijvoorbeeld op de afbeeldingen 4, 5 en 8. Bij vergroting van een aantal foto's ziet men ook dat de lijnstukken op de hoekpunten niet steeds zuiver op elkaar aansluiten.

De vier hoeken zijn versierd met een anjer. Let op het mooie ornament dat gevormd wordt door vier anjers in het midden van een viertje.

Vanaf het midden van de 18de eeuw werkten veel tegelateliers met mangaanoxide om in het paars te schilderen in plaats van het duurere kobaltblauw.

Wederkerende elementen in het decor van de tegels doen vermoeden dat deze door één en dezelfde vakman geschilderd zijn en tot hetzelfde productielot hebben behoord. Let bijvoorbeeld op het naar links ombuigende pad dat naar de huizen en molens leidt (afb. 1). Bij de wolken komen twee verschillende formaties meerdere malen voor. De gebouwen en bijgebouwen hebben stevast een hoge schouw. In de verte liggen twee of drie zeilbootjes die meebuigen met de wind; aan de andere kant van de gebouwen buigt het riet ook mee met de wind,



*Afb. 1. Waterlandschap in het paars in een dubbele achthoekomlijsting met een anjer als hoekornament, badkamer, Noordelijke muur, inv. 125*

soms zelfs in de tegengestelde richting van de zeilbootjes, en soms meer lijkend op een hekje. Bootjes op het water vereisen dat men zich steeds op het land kan oriënteren. Vandaar de lange stokken met aan een touw een smeulende prop turf waarvan men de rookpluim tot ver op het water kan zien, een vuurtoren *avant la lettre*. Voorbeelden hiervan op afb. 2 inv. 123 en afb. 11 inv. 117 (rookpluim boven op de torens), en ook op afb. 5 inv. 132 en afb. 14 inv. 92 (bij de stadswachters).

De combinatie van de dubbele achthoekomlijsting met de anjer in de hoeken en daarbij het type gebouwen, de zeilbootjes en eventueel de smeulende turf wijzen op een Rotterdamse productie in de periode 1740-1770.<sup>5</sup>

<sup>4</sup> Voor uitleg over de functie en werking van de spons, zie Artikel "4 - Tegels met Bijbelse histories" op deze website.

<sup>5</sup> Plus, *Ibid.*, 568, fig. C.17.00.11.



Afb. 2. Vier waterlandschappen in het paars in een dubbele achthoekomlijsting met een anjer als hoekornament, badkamer, Noordelijke muur, inv. 121, 122, 123, 124



Afb. 3. Vier waterlandschappen in het paars in een dubbele achthoekomlijsting met een anjer als hoekornament, badkamer, Noordelijke muur, inv. 126, 171, 172, 127



Afb. 4. Vier waterlandschappen in het paars in een dubbele achthoekomlijsting met een anjer als hoekornament, badkamer, Noordelijke muur, inv. 128, 129, 130, 131



Afb. 5. Vier waterlandschappen in het paars in een dubbele achthoekomlijsting met een anjer als hoekornament, badkamer, Noordelijke muur, inv. 132, 133, 173, 134



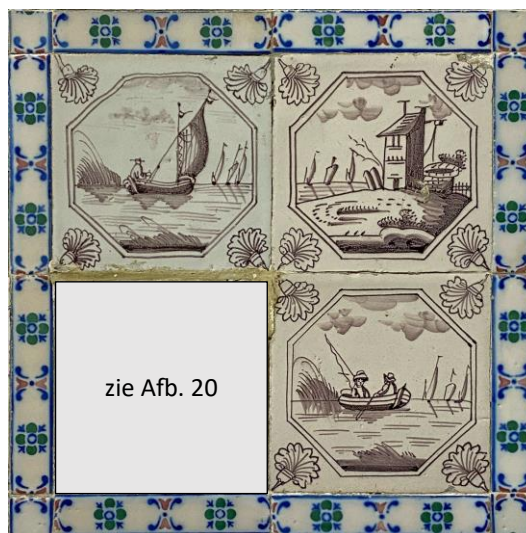
Afb. 6. Drie waterlandschappen in het paars in een dubbele achthoekomlijsting met een anjer als hoekornament, badkamer, Oostelijke muur, inv. 174, 137, 138, -



Afb. 7. Vier waterlandschappen in het paars in een dubbele achthoekomlijsting met een anjer als hoekornament, badkamer, Zuidelijke muur, inv. 169, 110, 111, 112



Afb. 8. Vier waterlandschappen in het paars in een dubbele achthoekomlijsting met een anjer als hoekornament, badkamer, Zuidelijke muur. inv. 107, 167, 168, 108



Afb. 9. Drie waterlandschappen in het paars in een dubbele achthoekomlijsting met een anjer als hoekornament, badkamer, Oostelijke muur. inv. 165, 105, -, 166



Afb. 10. Vier waterlandschappen in het paars in een dubbele achthoekomlijsting met een anjer als hoekornament, badkamer, Westelijke muur, inv. 113, 114, 115, 116.



Afb. 11. Vier waterlandschappen in het paars in een dubbele achthoekomlijsting met een anjer als hoekornament, badkamer, Westelijke muur, inv. 117, 118, 190, 119



Afb. 12. Waterlandschap in het paars in een dubbele achthoekomlijsting met een anjer als hoekornament, badkamer, Oostelijke muur, inv. 219



Afb. 13. Waterlandschap in het paars in een dubbele achthoekomlijsting met een anjer als hoekornament, badkamer, Zuidelijke muur, inv. 93



Afb. 14. Waterlandschap in het paars in een dubbele achthoekomlijsting met een anjer als hoekornament, badkamer, Zuidelijke muur, inv. 92



Afb. 15. Waterlandschap in het paars in een dubbele achthoekomlijsting met een anjer als hoekornament, badkamer, Zuidelijke muur, inv. 102



Afb. 16. Waterlandschap in het paars in een dubbele achthoekomlijsting met een anjer als hoekornament, badkamer, Westelijke muur, inv. 218



Deze tegel sluit aan op een bovenliggende tegel met Bijbelse historie in een blokje van twee

Afb. 17. Waterlandschap in het paars in een dubbele achthoekomlijsting met een anjer als hoekornament, badkamer, Westelijke muur, inv. 120

**Waterlandschappen in het paars  
in viervoudige inwaarts gebogen achthoekomlijsting  
met een kwartrozet als hoekornament.**

In de collectie van het kasteel komen slechts vier tegels voor met dit type decor. Ze bevinden zich respectievelijk in de Oostelijke en de Zuidelijke muur van de badkamer.

De dubbelle achthoekomlijsting is vervangen door een viervoudige achthoek waarbij vier van de acht zijden naar binnen toe zijn gebogen. Die inwaartse kromming maakt een ander hoekornament mogelijk: een kwartrozet die de kromming van de omlijsting volgt.

In de wijze van schilderen van deze waterlandschapjes zien we veel gelijkenis met de waterscènes in de vorige groep. De voorstelling met de ophaalconstructie om een sloep aan wal te brengen, is nieuw. De twee vissers in hun sloep ontmoetten we reeds in afbeelding 9. Het gebouwencomplex met een rokende turfprop van afbeelding 19 staat blijkbaar als een eiland in het water en het naar links ombuigend pad naar de gebouwen in afbeelding 20 is ook gekend.

Echter, hun toepassing in de muren van de badkamer lijkt niet erg logisch. De twee tegels van afbeelding 18 zijn de enige die in een blokje van twee gepresenteerd worden.<sup>6</sup> Anderzijds maken de tegels van afbeeldingen 19 en 20 deel uit van respectievelijk de viertjes van afbeeldingen 6 en 9 (zie de witte vlakken aldaar). Met deze vier tegels had de tegelzetter een viertje kunnen maken, net als hij met tegels uit de vorige én de volgende groep heeft gedaan. Dan hadden we ook zicht gehad op de volle rozet die in het midden van het viertje zou ontstaan. En om de witte vlakken van afbeeldingen 6 en 9 aan te vullen was er keuze genoeg tussen de zes exemplaren van afbeeldingen 12 tot 17.

Waterlandschappen in viervoudige achthoekomlijsting, in combinatie met een kwartrozet in de hoeken, zijn onder andere in Rotterdam, Makkum, Harlingen en Utrecht gemaakt en lange tijd in productie gebleven, vanaf ca. 1730.

Deze vier exemplaren kunnen toegeschreven worden aan Harlingen, ca. 1790.<sup>7</sup>



*Afb. 18. Twee waterlandschappen in het paars in een inwaarts gebogen viervoudige achthoekomlijsting met een kwartrozet als hoekornament, badkamer, Oostelijke muur, inv. 140, 175*



*Afb. 19 & 20. Twee waterlandschappen in het paars in een inwaarts gebogen viervoudige achthoekomlijsting met een kwartrozet als hoekornament, badkamer, resp. Oostelijke muur, inv. 139, Zuidelijke muur, inv. 106*

<sup>6</sup> Enkel de tegel van afbeelding 17 is op dezelfde wijze in een blokje van twee geplaatst, maar dan met als tweede tegel een Bijbelhistorie.

<sup>7</sup> Pluis, *Ibid.*, 370, fig. A.03.01.37.

**Waterlandschappen in het blauw  
in een enkelvoudige achthoekomlijsting  
met een uitgespaarde anjer als hoekornament  
op een paars gesprenkelde fond**

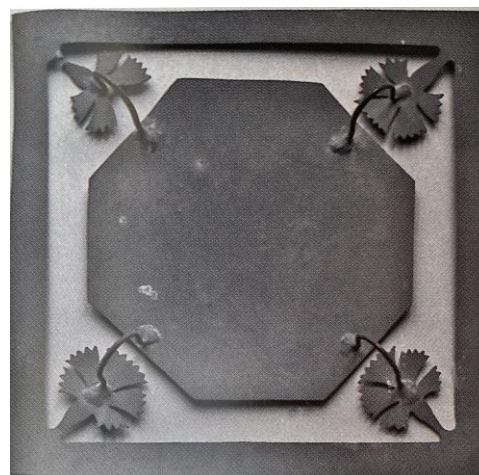
Dit viertje bevindt zich in de keuken, naast de deur naar de (niet-toegankelijke)<sup>8</sup> spiltrap. In de tegelcollectie van het kasteel zijn dit de enige exemplaren met dit decor. De voorstelling is nu geschilderd in kobaltblauw en is gevat in een enkelvoudige achthoekomlijsting. De anjer is behouden als hoekornament maar kreeg blauwe bloemnerf. In de waterlandschappen komen bekende elementen terug. De zwaan bijvoorbeeld is een blauwe versie van de paarse exemplaren in afbeeldingen 12 en 16. De huizen in tegels B en D hebben een gelijkaardig naar links omhoog toegangspad. Maar de wolken zijn voller en donkerder aangebracht.

De paars gesprenkelde grond wordt gerealiseerd door gebruik te maken van een sjabloon. Dit is een metalen plaat van zink, messing of koper, iets groter dan de tegel, waar het decor in uitgezaagd is. Losse delen zijn met bruggetjes van draad met elkaar verbonden (afb. 22).<sup>9</sup> Het sjabloneren geschiedt dan door met een brede kwast met keramische verf over het sjabloon te strijken of de verf erop te spatten. De onbedekte delen van de biscuittegel nemen dan de verf op.<sup>10</sup>

Dit tegeldecor wordt toegeschreven aan een Rotterdams atelier, 1740-1780.<sup>11</sup>



Afb. 21. Vier waterlandschappen in het blauw in een enkelvoudige achthoekomlijsting met een anjer als hoekornament op een paars gesprenkelde fond, keuken, Noordelijke muur, inv. 45 A, B, C, D



Afb. 22. Voorbeeld van een sjabloon gelijkaardig aan dat waarmee de tegels van afb. 21 gesjabloneerd zijn

<sup>8</sup> Hier is burggravin Godelieve du Bus de Gisignies, tweede echtgenote van graaf Maximilien, ooit zwaar gevallen. Ze was toen zwanger van haar zoon Constantin die daardoor te vroeg geboren werd met een halfopen schedel.  
Bron: Van den Cloot Marc, *Het kasteel de Renesse, Beknopte kasteelgids*, 2025, punt 12.

<sup>9</sup> Pluis, *ibid.*, 127, fig.148.

<sup>10</sup> Pluis, *ibid.*, 123-124.

<sup>11</sup> Pluis, *ibid.*, 368, fig. A.03.01.30; 567, fig. C.17.00.07.

## Beoordeling

De deelverzameling van 41 waterlandschappen in dubbele achthoek met anjer vormt een geheel dat zonder twijfel deel is van eenzelfde productielot. Dit betekent: door eenzelfde persoon geschilderd en in eenzelfde ovenbeurt gebakken; maar ook, als één lot door de graaf-verzamelaar Maximilien de Renesse-Breidbach aangekocht. De tegels zijn gaaf, geen breuk of barst en slechts sporadisch wat randschade; één enkele tegel heeft hoekschade en bij twee exemplaren diende de anjer gerestaureerd.

De voorstellingen zijn kleine kunstwerkjes, heel fijn schilderwerk, zonder storende of foutieve elementen. Als observator staan we er niet bij stil, maar het schilderen van tegels is een delicate handeling.

De biscuittegel krijgt eerst een laagje tin-oxide dat als een fijn poederlaagje op het biscuit achter blijft en na het bakken de witte onderlaag glazuur oplevert.

In tweede instantie wordt op dit poederlaagje met fijne penselen het decor

geschilderd met maangaanoxide dat ook in poedervorm bovenop het tin-oxide komt te liggen. Elke poging tot correctie van dit schilderwerk resulteert in een veeg door de beide poederlagen die na het bakken in de oven een vlekkelig beeld geeft en de tegel ongeschikt maakt voor de verkoop.

In grote lijnen kunnen de vier blauwe waterlandschappen in viervoudige achthoek met kwartrozet op dezelfde wijze beoordeeld worden. Jammer dat deze niet als blokje van vier gepresenteerd werden.

Het zal de bezoeker wel opgevallen zijn dat in de badkamer enkel in het paars geschilderde tegels zijn toegepast en in de keuken enkel blauw geschilderde. Men zou de beide kamers ook kunnen aanduiden als de 'paarse kamer' en de 'blauwe kamer'. Het viertje met de in het blauw geschilderde waterlandschappen, dat in de hele kasteelcollectie uniek is, hoort dus terecht thuis in een keukenmuur.

*Frans Caignie, 2026*